

Krajowy System **e-Faktur** (KSeF)

Nowe zasady fakturowania w Polsce od **1 lipca 2024 r.**

Kluczowe zmiany 1/2

Od 1 stycznia 2022 r. dobrowolne wystawianie faktur ustrukturyzowanych w KSeF.

Od 1 lipca 2024 r. wystawianie faktur ustrukturyzowanych w KSeF będzie obowiązkowe dla podatników czynnych VAT, w tym faktur wystawianych do paragonu z NIP.

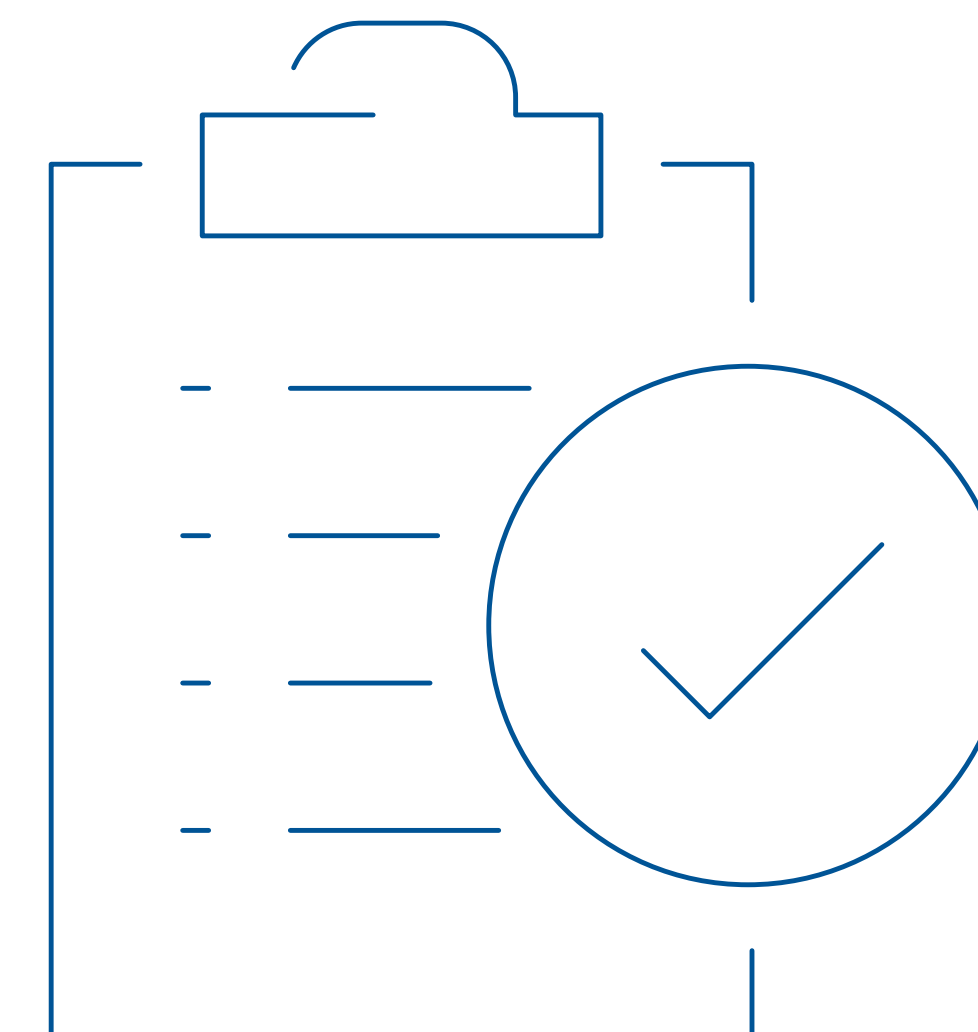
- faktury ustrukturyzowane będą funkcjonować jako podstawowa forma dokumentowania transakcji gospodarczych
- wszystkie faktury korygujące będą wystawiane w KSeF – także do faktur wystawionych np. przed 1 lipca 2024 r. poza KSeF
- prosta zasada ujmowania faktur korygujących w rozliczeniu: według daty wystawienia w KSeF – u wystawcy, według daty otrzymania w KSeF – u nabywcy
- faktury papierowe i elektroniczne zostaną w obrocie gospodarczym tylko w wyjątkowych przypadkach

Kluczowe zmiany 2/2

Od 1 stycznia 2025 r., czyli z dodatkowym półrocznym odroczeniem, obowiązek wystawiania faktur przy użyciu KSeF obejmie:

- podatników zwolnionych z VAT
- faktury wystawiane z kas rejestrujących – podatnik do końca 2024 r. będzie mógł takie faktury wystawiać jak dotychczas
- faktury uproszczone (paragony z NIP do kwoty 450 zł) – od 2025 r. do paragonu z NIP do kwoty 450 zł należy wystawić fakturę

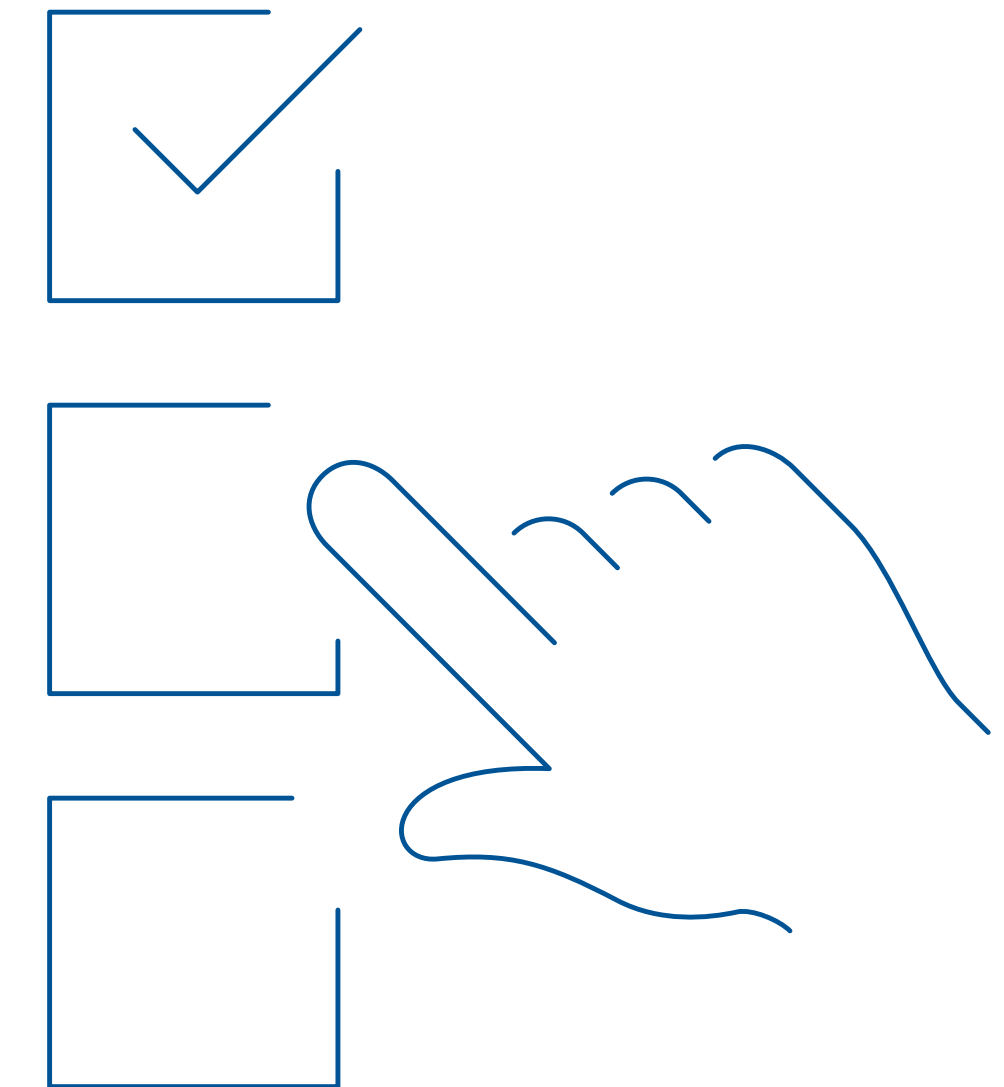
Od 1 lipca 2024 r. rolnik ryczałtowy może otrzymywać faktury VAT RR – dobrowolnie; decyzja o wyborze należy do rolnika ryczałtowego.



Wyłączenia z KSeF

Nie ma obowiązku wystawienia faktury w KSeF podatnik, który:

- nie ma siedziby działalności gospodarczej ani stałego miejsca jej prowadzenia na terytorium Polski
- posiada stałe miejsce prowadzenia działalności w Polsce, ale to stałe miejsce prowadzenia działalności nie uczestniczy w dostawie towarów lub świadczeniu usług, dla których wystawia fakturę
- korzysta z procedur szczególnych, dokumentujących czynności rozliczane w tych procedurach (dotyczy to OSS i IOSS)



W przypadkach 1 i 2 podatnik może wystawiać faktury w KSeF dobrowolnie, natomiast w przypadku 3 wystawiane są faktury elektroniczne lub w postaci papierowej.

Wyłączenia z KSeF – faktury konsumenckie

Jeśli nabywcą jest osoba fizyczna nieprowadząca działalności gospodarczej **nie wystawiasz na jej rzecz faktur w KSeF.**

Udostępnimy wyjaśnienia w jaki sposób – w razie wątpliwości
– będziesz mógł weryfikować status nabywcy
(przedsiębiorca, czy osoba fizyczna).

Na rzecz konsumentów także po 1 lipca 2024 r. wystawiasz faktury
jak dotychczas – elektroniczne lub papierowe.



Czym jest faktura ustrukturyzowana (**e-Faktura**)?

- dokument w formie elektronicznej w formacie XML wystawiony z oprogramowania według wzoru (formatu), z nadanym numerem KSeF
- wzór e-Faktury – format i elementy e-faktury zawiera struktura, zaimplementowana w oprogramowaniu do wystawiania faktur, podatnik jej nie pobiera do samodzielnej instalacji
- numer KSeF – numer systemowy nadany fakturze po jej przesłaniu do KSeF
- data wystawienia e-faktury = data przesłania do KSeF (nie data wystawienia wpisana w treści faktury przy jej wypełnianiu)
- data otrzymania e-faktury = data przydzielenia fakturze numeru KSeF w systemie, widoczna w systemie KSeF u nabywcy

Faktura ustrukturyzowana (**e-Faktura**)?

KSeF powiadamia podmiot, który przesłał e-fakturę o dacie i czasie jej wystawienia.

Jest ona widoczna w **Urzędowym Poświadczeniu Odbioru dokumentu elektronicznego KSeF** (tzw. UPO).

Datę wystawienia e-faktury zawiera w swej strukturze **numer KSeF** identyfikujący tę fakturę w systemie.



Numer KSeF

Numer KSeF to unikalny numer, który identyfikuje fakturę w Krajowym Systemie e-Faktur.

9999999999-RRRRMMDD-FFFFFFFFFFFFFF-FF

NIP sprzedawcy

data wystawienia
faktury w formacie
RRRRMMDD

część techniczna
składająca się
z 12 znaków
(wartość generowana
automatycznie)

suma kontrolna
(wartość
wyliczana
automatycznie)

Numer KSeF – UPO

1. w przypadku wysyłki interaktywnej jest to numer referencyjny sesji
1. w przypadku wysyłki wsadowej jest to numer referencyjny paczki faktur
2. numer KSeF
3. numer e-Faktury nadany przez podatnika
4. data przesłania = data wystawienia e-Faktury
5. data przyjęcia = data nadania numeru KSeF = data otrzymania e-Faktury przez nabywcę

Krajowy System e-Faktur		URZĘDOWE POŚWIADCZENIE ODBIORU DOKUMENTU ELEKTRONICZNEGO KSeF			
A. NAZWA PEŁNA PODMIOTU, KTÓREMU DORECZONO DOKUMENT ELEKTRONICZNY					
Ministerstwo Finansów					
B. INFORMACJA O DOKUMENCIE					
Dokument został zarejestrowany w systemie teleinformatycznym Ministerstwa Finansów					
Identyfikator dokumentu przesłanego do KSeF:		20220101-00-0000000000-0000000000-00		1.	Identyfikator podatkowy podmiotu (Podmiot): 1010000000
Wartość funkcji skrótu dokumentu w postaci otrzymanej przez system (łącznie z podpisem elektronicznym): aa					
Nazwa pliku XSD struktury logicznej dotycząca przesłanego dokumentu: a					
Kod formularza przedłożonego dokumentu elektronicznego: a					
Lp.	Numer identyfikujący fakturę w Krajowym Systemie e-Faktur (KSeF)	Numer faktury	Data przesłania dokumentu do systemu informatycznego Ministerstwa Finansów	Data przyjęcia dokumentu do systemu informatycznego Ministerstwa Finansów	Wartość funkcji skrótu złożonego dokumentu
1.	1010000000-20200101-000000000000-00	123/2022	2021-10-01T00:00:00Z	2021-10-01T00:00:00Z	aa
2.	2020000000-30300202-000000000000-00	456/2022	2021-10-01T00:00:00Z	2021-10-01T00:00:00Z	aa
3.	3030000000-40400303-000000000000-00	789/2022	2021-10-01T00:00:00Z	2021-10-01T00:00:00Z	aa

Uwaga!

Identyfikator dokumentu przesłanego do KSeF (1.) nie jest numerem KSeF przesłanej faktury.

Jak korzystać z KSeF

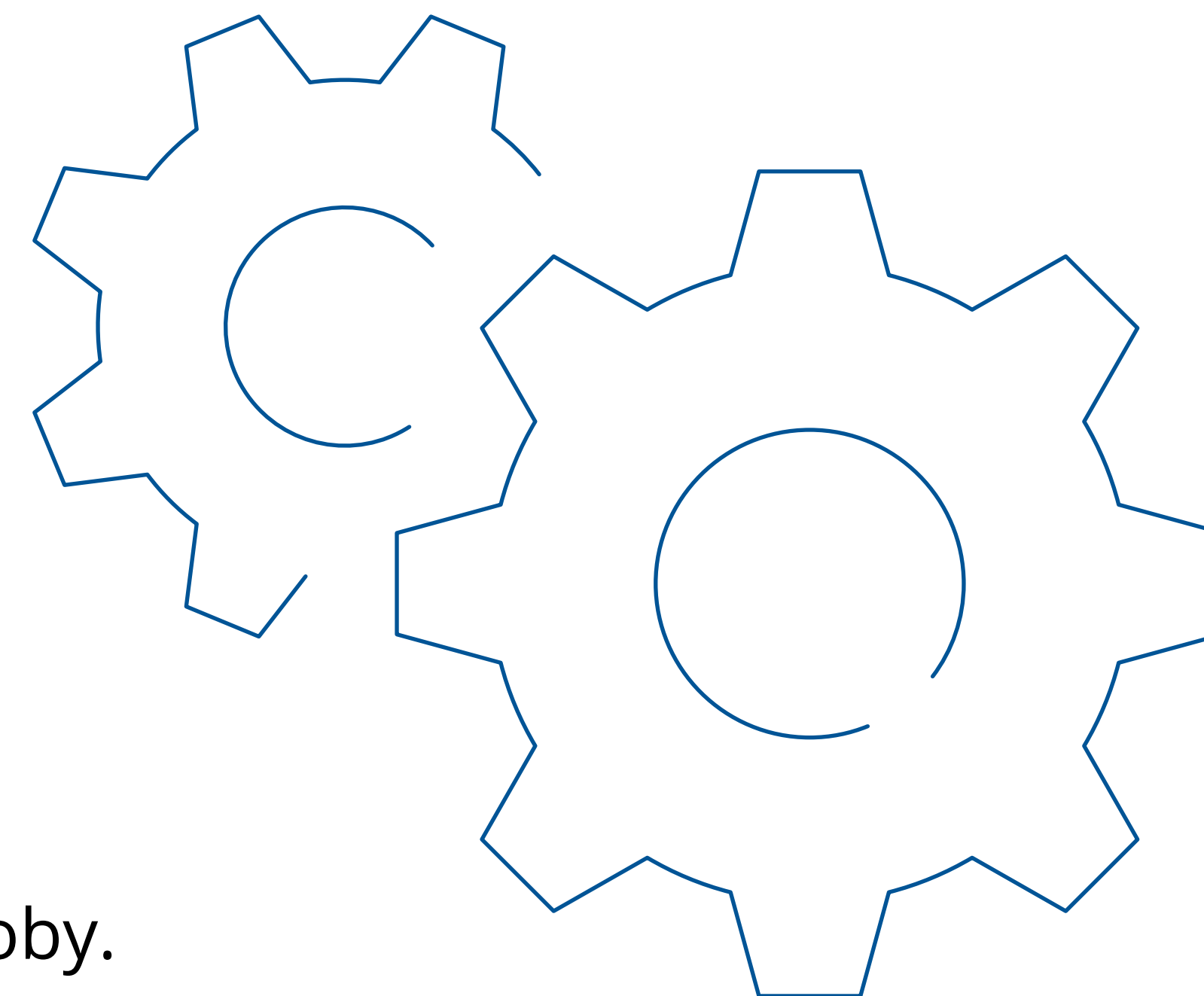
KSeF jest oparty na modelu poświadczeń. To wymogi bezpieczeństwa oraz eliminacja ryzyka dostępu do faktur przez osoby nieuprawnione także w przedsiębiorstwie podatnika:

- przed wystawieniem faktury w systemie wymagane jest uwierzytelnienie się osoby wystawiającej fakturę oraz autoryzacja w systemie
- po uwierzytelnieniu się („zalogowaniu”) w systemie podatnik korzysta z KSeF w zakresie przeglądania, wystawiania i otrzymywania faktur ustrukturyzowanych
- podatnik może nadać uprawnienia w KSeF innym osobom, np. pracownikom, głównej księgowej – może odwzorować dotychczasowe praktyki zarządzania firmą do KSeF
- w KSeF można nadać uprawnienia np. dla biura rachunkowego
- uprawnienie biura rachunkowego do przeglądania faktur uprości współpracę, podatnik nie będzie musiał samodzielnie dostarczać faktur do rozliczeń

Metody uwierzytelnienia

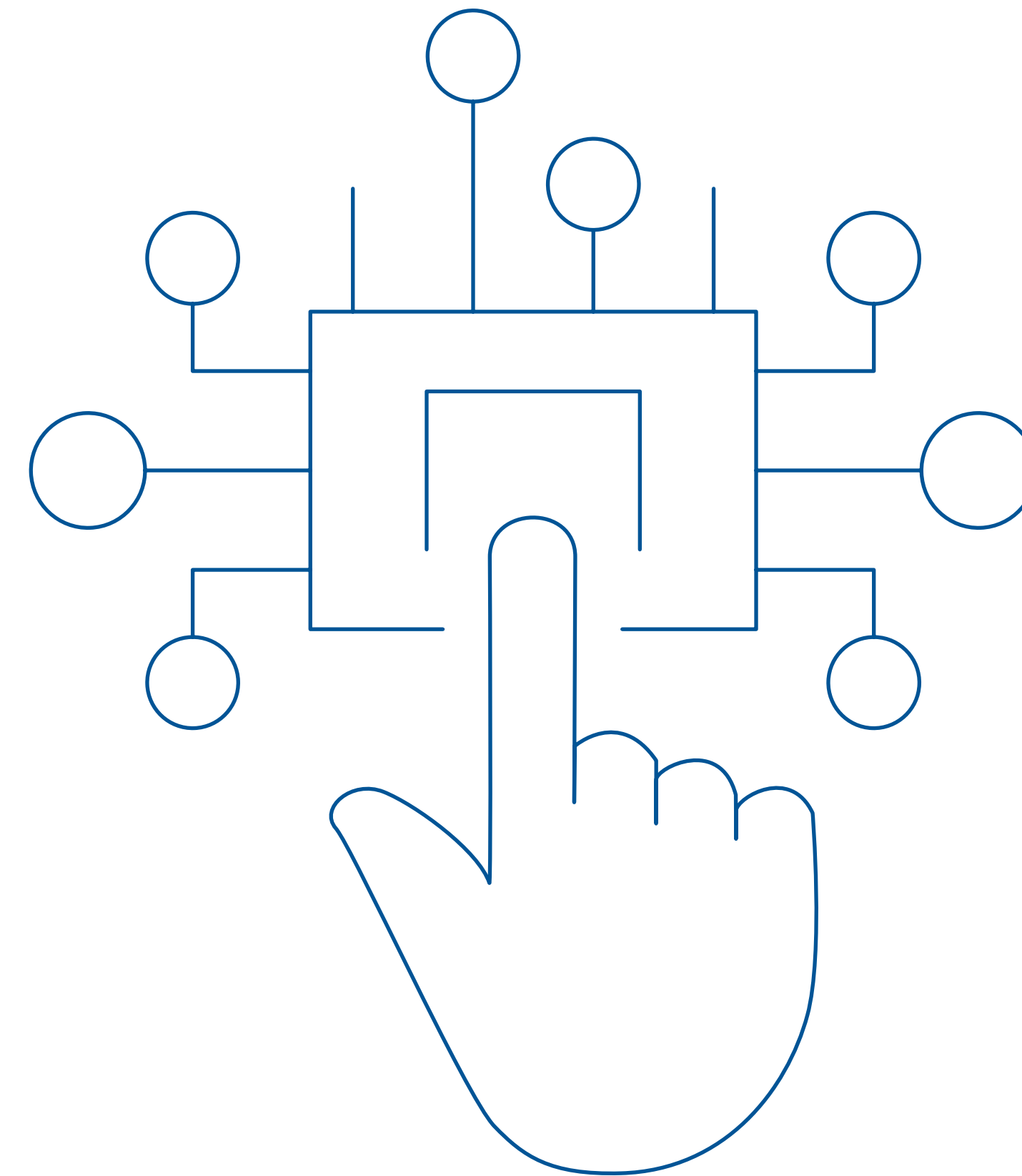
- Profil Zaufany – **darmowe narzędzie**
- Podpis Kwalifikowany
- Podpis Kwalifikowany bez atrybutu NIP lub PESEL
- Pieczęć Kwalifikowana

Po pierwszym uwierzytelnieniu (zalogowaniu) w KSeF można wygenerować **token**, który jest przypisany do danej osoby. Token to praktyczne i wygodne narzędzie, które skróci drogę logowania.



Uprawnienia do korzystania z KSeF

- właścicielskie
- do nadawania dalszych uprawnień
– przewidziane wyłącznie dla os. fiz.
- do wystawiania faktur
- do dostępu do faktur
- do samofakturowania



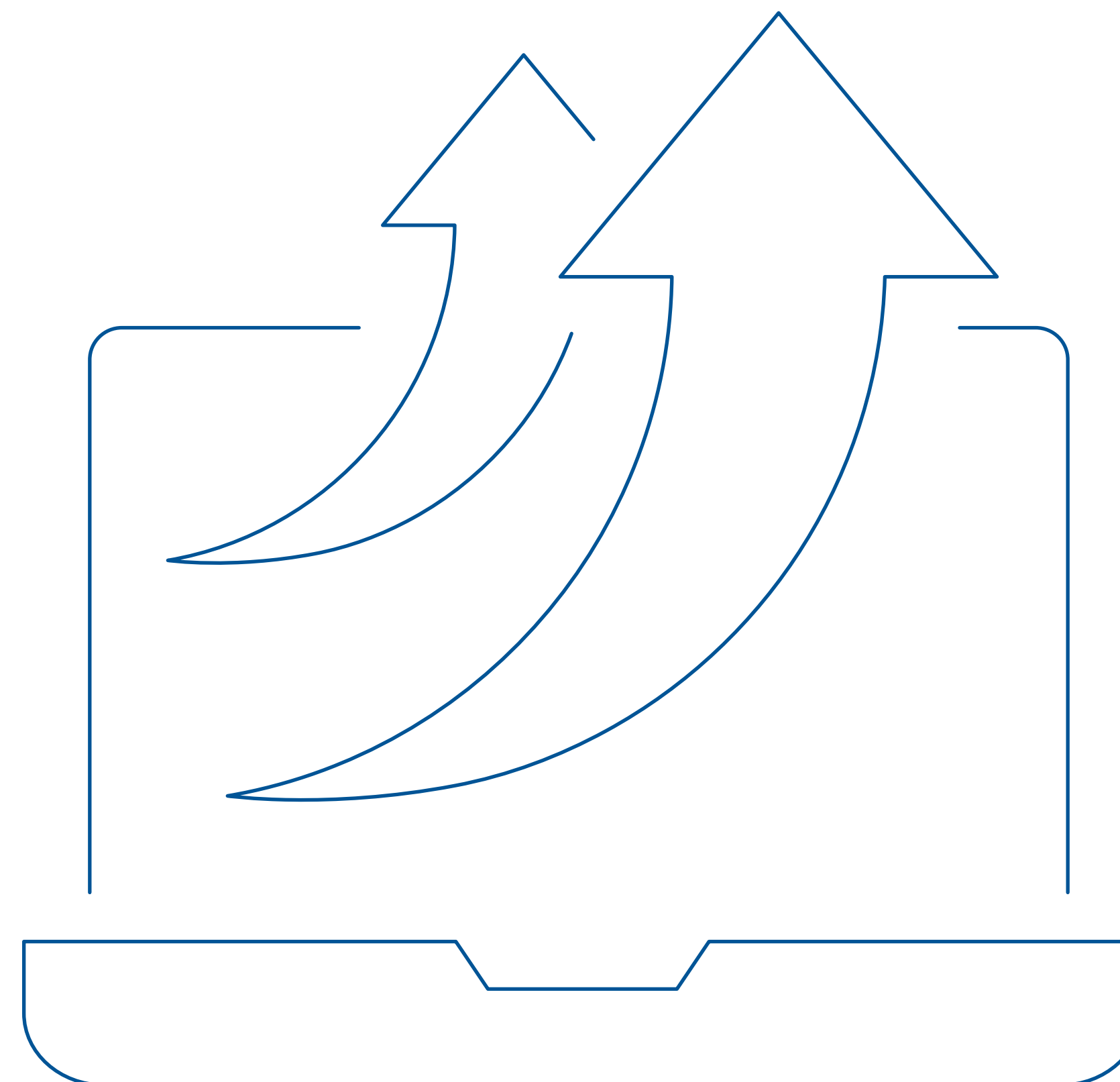
Nadawanie uprawnień w KSeF

Nadawanie uprawnień do KSeF (np. do wystawiania/przeglądania faktur) przez przedsiębiorcę odbywa się na dwa sposoby:

- dla przedsiębiorcy będącego osobą fizyczną prowadzącą działalność – bezpośrednio w darmowym oprogramowaniu KSeF dostępnym na stronie <https://ksef.mf.gov.pl/web/login>
- dla przedsiębiorcy prowadzącego działalność w formie spółki prawa handlowego lub innej osoby prawnej – przez złożenie do naczelnika urzędu skarbowego formularza ZAW-FA o nadaniu uprawnień
- wzór zawiadomienia ZAW-FA dostępny jest na stronie: <https://www.podatki.gov.pl/vat/formularze-do-druku-vat/>

Co zrobić aby wystawić fakturę w KSeF ?

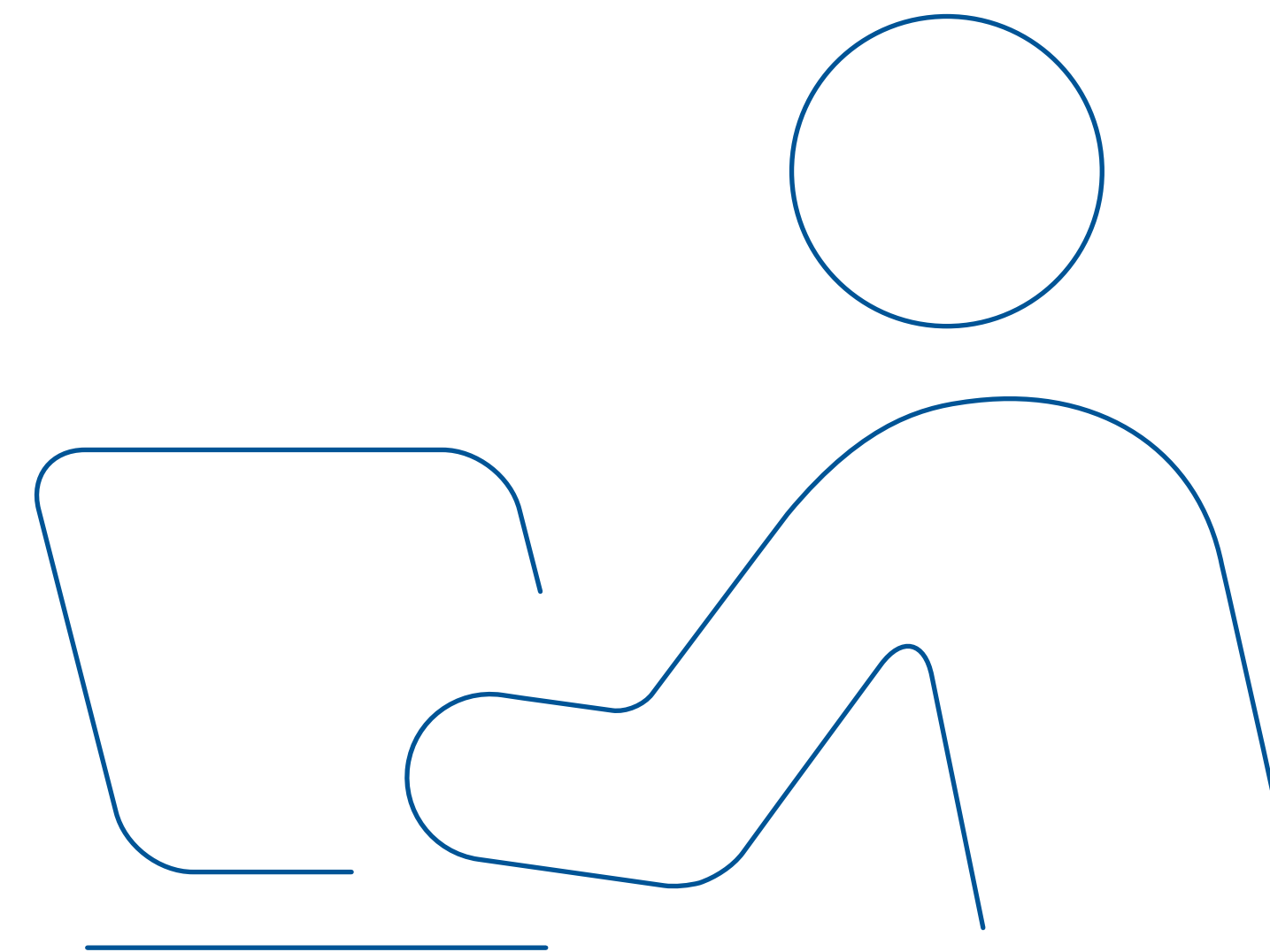
1. Posiadać oprogramowanie finansowo-księgowo zintegrowane z KSeF lub
2. Korzystać z dostępnych bezpłatnych narzędzi przygotowanych przez Ministerstwo Finansów:
 - **Aplikacja Podatnika KSeF**
 - **e-mikrofirma**
3. Uwierzytelnić się w KSeF oraz posiadać uprawnienie do wystawiania faktur



Aplikacja Podatnika 1/2

Aplikacja Podatnika umożliwia:

- korzystanie z KSeF podatnikom i podmiotom uprawnionym przez tych podatników
- zarządzanie uprawnieniami oraz tokenami
- wystawianie i odbieranie e-Faktur z KSeF



Aby rozpocząć pracę w aplikacji, należy uwierzytelnić się. Można to zrobić:

- kwalifikowanym podpisem elektronicznym (dla osób fizycznych)
- pieczęcią kwalifikowaną (dla podmiotów niebędących osobami fizycznymi) lub
- profilem zaufanym


Aplikacja Podatnika 2/2

Dodatkowo Aplikacja Podatnika KSeF umożliwia bez konieczności logowania:

- podgląd e-Faktury (anonimowy dostęp do e-Faktury po wskazaniu jej indywidualnych cech)
- weryfikację statusu wysyłki i możliwość pobrania UPO KSeF

Dostęp do aplikacji:


- <https://www.podatki.gov.pl/ksef/aplikacja-podatnika-ksef-i-inne-narzedzia/>


Menu  Krajowy System e-Faktur 2222222222 PL


- Wystaw fakturę
- Lista faktur
- Historia sesji
- Uprawnienia
- Tokeny

Krajowy System e-Faktur

Krajowy System e-Faktur (KSeF) umożliwia wystawianie i udostępnianie faktur ustrukturyzowanych. W początkowym okresie faktury ustrukturyzowane będą funkcjonowały w obrocie gospodarczym jako jedna z dopuszczanych form dokumentowania transakcji, obok faktur papierowych i obecnie występujących w obrocie gospodarczym faktur elektronicznych.






 Ministerstwo Finansów

 Krajowa Administracja Skarbowa

[Mapa strony](#)
[Deklaracja dostępności serwisu](#)
[Polityka prywatności](#)
[Klauzula informacyjna Szefa Krajowej Administracji Skarbowej](#)
[Informacja o działalności Ministerstwa](#)
[Podatki.gov.pl](#)

Krajowy System e-Faktur
[Skontaktuj się z nami](#)

 Fundusze Europejskie Polska Cyfrowa  Rzeczpospolita Polska  Unia Europejska Europejski Fundusz Rozwoju Regionalnego

e-mikrofirma

Nowa wersja aplikacji e-mikrofirma umożliwia:

- powiązanie istniejącego konta z KSeF
- wystawianie faktur w KSeF
- odbieranie e-Faktur z KSeF oraz przenoszenie ich bezpośrednio do ewidencji VAT, bez konieczności ręcznego przepisywania danych

Dostęp do aplikacji:

- Aplikacja znajduje się w [e-Urzędzie Skarbowym](#)



The screenshot shows the 'Lista dokumentów' (Document List) interface in the 'e-mikrofirma' application. A modal dialog box is displayed in the center with the following content:

Uwaga!
Konto nie jest powiązane z Krajowym Systemem e-Faktur.
Brak powiązania uniemożliwi odbieranie i wysyłanie e-faktur KSeF.

Nie pokazuj komunikatu ponownie

[Powiąz z KSeF](#) [Ok](#)

The background interface includes a sidebar menu with options like 'Nowy dokument', 'Faktury KSeF', 'Lista dokumentów', 'Lista kasa fiskalna', 'Ewidencje', 'Deklaracje', 'Rozliczenia', 'Lista JPK', and 'Baza kontrahentów'. The main area has tabs for 'Faktury sprzedaży', 'Faktury sprzedaży KSeF', 'Inne wpisy sprzedaży', 'Faktury zakupu', 'Faktury zakupu KSeF', and 'Inne/zbiorcze wpisy zakupu'. A table header is visible with columns for 'Nr faktury', 'liczenie', 'Netto', 'VAT', and 'Brutto'. A 'Nowy dokument' button is in the top right, and 'Wybrano: 0' is in the bottom right of the table area.

Pierwsze uruchomienie – wyświetlany jest komunikat informujący o możliwości powiązania konta z KSeF.


Co zrobić aby wystawić fakturę w KSeF?

Po wystawieniu faktury przy użyciu KSeF,
system zapewnia:

- możliwość pobrania oryginalnej faktury ustrukturyzowanej z kodem QR
- podgląd faktury bezpośrednio w systemie
- zweryfikowanie czy faktura została wystawiona prawidłowo
- przechowywanie faktur

Krajowy System e-Faktur

Numer faktury
FZ/12/0001
Faktura podstawowa
Numer KSeF: 999999999-20221214-50ECE3-B7E944-32

<p>Sprzedawca NIP: 999999999 Pełna nazwa: XYZ zzz</p> <p>Adres Numer domu: 65 Kod pocztowy: 03-266 Miejscowość: Toruń</p>	<p>Nabywca Prefiks VAT: Polska NIP: 3567424510 Pełna nazwa: Testowa sp. z o.o.</p> <p>Adres Numer domu: 67 Kod pocztowy: 02-888 Miejscowość: Warszawa</p>	
---	---	---

Szczegóły

Data wystawienia, z zastrzeżeniem art. 106na ust. 1 ustawy: 2022-12-14 Istniejące powiązania między nabywcą a dokonującym dostawy towarów lub usługodawcą	Data dokonania lub zakończenia dostawy towarów lub wykonania usługi: 2022-12-13
--	---

Pozycje

Faktura wystawiona w cenach netto w walucie PLN

Lp	Nazwa towaru lub usługi	Cena jedn. netto	Ilość	Jedn.	Stawka podatku	Wartość sprzedaży netto
1	towar 1	250,00	2	szt	23%	500,00
2	towar 2	125,00	3	szt	8%	375,00

Kwota należności ogółem: 1 020,00 PLN

Podsumowanie stawek podatku

Lp	Stawka podatku	Kwota netto	Kwota podatku	Kwota brutto
1	23% lub 22%	500,00	115,00	615,00
2	8% lub 7%	375,00	30,00	405,00

Awaria lub niedostępność KSeF

Przypadki, gdy KSeF nie działa prawidłowo lub podatnik ma problemy techniczne:

1. niedostępność KSeF – to zaplanowane prace serwisowe tzw. „tryb offline” (informacja będzie publikowana na BIP MF i bezpośrednio w oprogramowaniu przez interfejs do KSeF)
2. awaria KSeF (ogłaszana w komunikacie na BIP MF i bezpośrednio w oprogramowaniu przez interfejs do KSeF)
3. brak możliwości wystawienia e-faktury przez podatnika z przyczyn leżących po jego stronie – tzw. „tryb offline”
4. tzw. zupełna awaria ogłaszana w komunikacie w środkach społecznego przekazu

Co zrobić w przypadku awarii?

Jeśli musisz w tym czasie wystawić fakturę to:

1. wystawiasz ją w postaci elektronicznej zgodnie ze wzorem (strukturą) faktury ustrukturyzowanej – z oprogramowania tak jak standardową e-Fakturę
2. oznaczasz fakturę kodem QR (Twoje oprogramowanie robi to automatycznie)
3. udostępnisz fakturę nabywcy – w sposób z nim uzgodniony
 - możesz ustalić z nabywcą, że nie wysyłasz faktury i czekasz na wprowadzenie jej do KSeF, a nabywca odbierze ją w KSeF
4. przesyłasz ją do KSeF w celu przydzielenia numeru KSeF:
 - w trybie „offline” – następnego dnia roboczego po wystawieniu faktury
 - w trybie awarii – do 7 dni roboczych od dnia ustania awarii

Data wystawienia i otrzymania w przypadku awarii

1. Data wystawienia faktury

- w obu trybach datą wystawienia faktury jest data wskazana przez podatnika na tej fakturze (pole P_1 struktury)
- data wskazana w polu P_1 będzie widoczna w numerze KSeF nadanym po jej wprowadzeniu do systemu po ustaniu awarii lub zakończeniu trybu offline.

2. Data otrzymania faktury

Data otrzymania = data jej faktycznego otrzymania przez nabywcę

- jeśli data otrzymania jest późniejsza niż data przydzielenia numeru KSeF, za datę otrzymania uznaje się datę przydzielenia tego numeru w KSeF

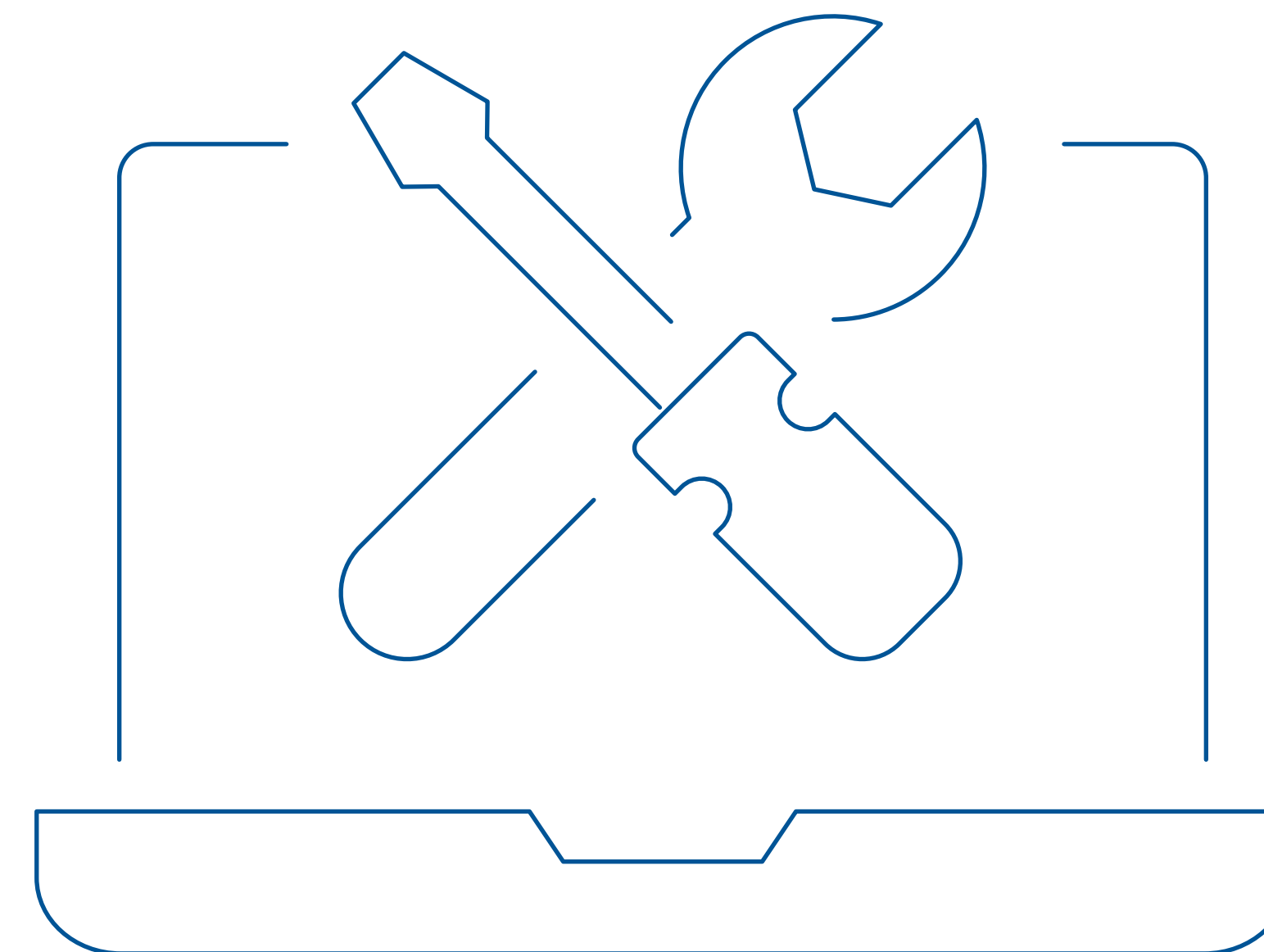
Awaria zupełna

W przypadku gdy z przyczyn nadzwyczajnych nie będzie możliwe ogłoszenie awarii KSeF poprzez komunikaty zamieszczane na BIP MF lub poprzez oprogramowanie interfejsowe, przewidziano możliwość przekazania podatnikom komunikatu poprzez środki społecznego przekazu.

W okresie trwania tzw. awarii zupełnej wystawiasz faktury papierowe lub elektroniczne.

Ważne:

Faktury wystawione podczas tzw. awarii zupełnej nie są przesyłane do KSeF



Przechowywanie faktur

- faktury ustrukturyzowane
- faktury wystawione w trybie awaryjnym i w trybie „offline”, po przesłaniu ich do KSeF
- faktury VAT RR wystawione w KSeF

są przechowywane w tym systemie przez okres 10 lat, licząc od końca roku, w którym zostały wystawione.

Jeżeli okres przechowywania tych faktur upłynie przed upływem terminu przedawnienia zobowiązania podatkowego, podatnik przechowuje je poza KSeF do czasu upływu terminu przedawnienia zobowiązania podatkowego.

Numer KSeF do oznaczania płatności za faktury

Od 1 stycznia 2025 r. płatność za fakturę wystawioną na podatnika VAT czynnego będzie dokonywana z podaniem numeru KSeF faktury:

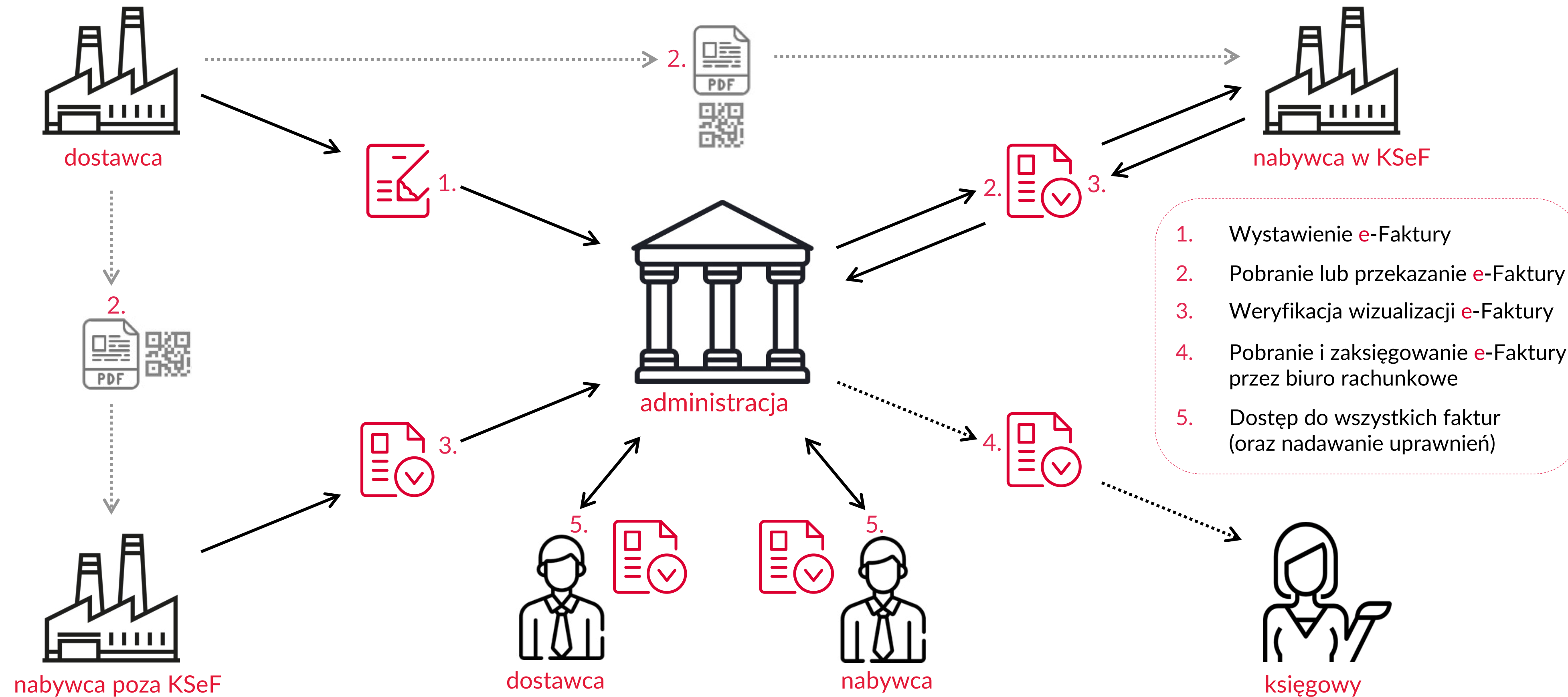
- za e-Fakturę (ustrukturyzowaną)
- za fakturę wystawioną „offline” po nadaniu numeru KSeF

Za wyjątkiem faktur, których płatność regulowana jest w mechanizmie podzielonej płatności MPP

– zamieszczenie numeru KSeF w przelewie będzie obowiązkowe już od **1 lipca 2024 r.**

Można dokonać płatności za kilka faktur łącznie – nie zmieniamy praktyk biznesowych (w takim przypadku można wygenerować z KSeF **identyfikator zbiorczy**).

Model docelowy



Komunikaty, informacje, pytania

Komunikaty

- na stronie Ministerstwa Finansów – Krajowej Administracji Skarbowej w zakładce Krajowy System e-Faktur

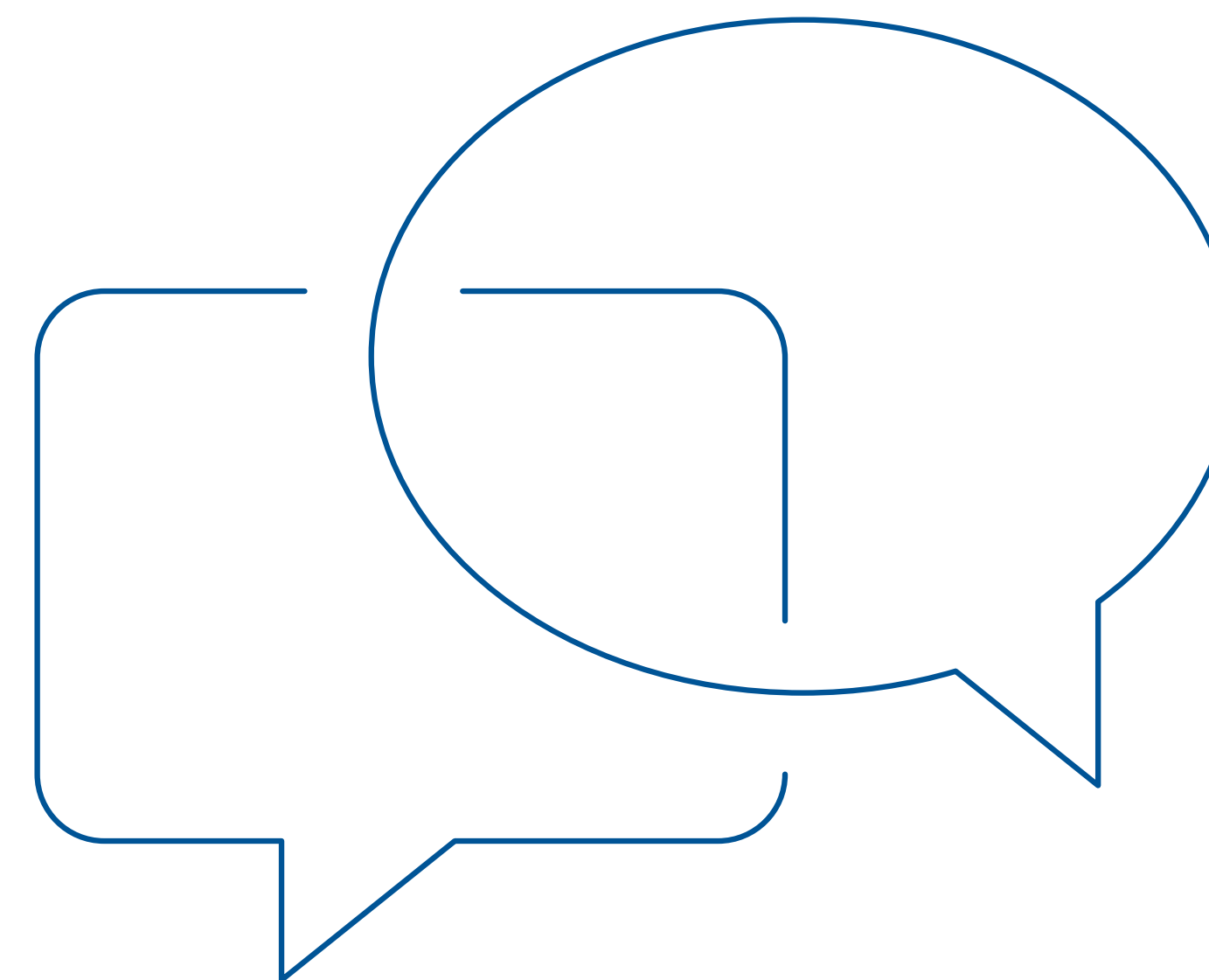
<https://www.gov.pl/web/kas/krajowy-system-e-faktur>

Informacje dot. KSeF

- na stronie www.podatki.gov.pl/ksef/

Pytania

- wszelkie pytania podatnicy lub integratorzy mogą kierować na skrzynkę info.ksef@mf.gov.pl



1. Czy zamieszczanie numeru KSeF w przelewie, zgodnie z ustawą VAT, będzie obowiązkowe dopiero od 1 stycznia 2025 r.?

Zamieszczenie numeru KSeF w przelewie będzie obowiązkowe już od 1 lipca 2024 r., ale wyłącznie dla faktur, których płatność regulowana jest w mechanizmie podzielonej płatności (kwoty VAT wpłacane na odrębny rachunek techniczny podatnika). Wynika to z art. 108a ust. 3 pkt 3 znowelizowanej ustawy o VAT. Od 1 stycznia 2025 r. będzie to obowiązkowe dla wszystkich faktur. Regulacje w tym zakresie umieszczono w art. 108g ustawy o VAT. Przepis wchodzi w życie od 1 stycznia 2025 r. zgodnie z art. 17 ustawy z dnia 16 czerwca 2023 r. o zmianie ustawy o podatku od towarów i usług oraz niektórych innych ustaw (Dz. U z 2023 r. poz. 1598).

2. Czy fakturę musimy wysyłać w tym samym dniu, w którym ją wystawiliśmy? Co w sytuacji jeżeli faktura zostanie wysłana przed północą, a data jej przyjęcia przez KSeF już będzie następnego dnia?

Krajowy System e-Faktur nie jest systemem do raportowania, lecz do wystawiania faktur ustrukturyzowanych. Podatnik po uwierzytelnieniu się w KSeF ma możliwość wystawiania faktur ustrukturyzowanych w czasie rzeczywistym.

Należy podkreślić, że datą wystawienia faktury ustrukturyzowanej jest data przesłania faktury do KSeF, a nie data wskazana w polu P_1. Zatem jeśli w polu P_1 została wskazana inna data niż data przesłania, np. podatnik wskaże 2024-07-01, ale do KSeF plik xml wyśle dopiero 2024-07-02, to plik nie zostanie z tego powodu odrzucony przez KSeF, ale faktura będzie wystawiona z dniem 2 lipca 2024 r.

Natomiast jeśli faktura zostanie przesłana do KSeF przed północą, to datą wystawienia faktury w KSeF jest data rozpoczęcia przesyłania pliku (2024-07-01), nawet jeśli numer zostanie efektywnie nadany po północy (2024-07-02).

3. Czy w Zawiadomieniu o nadaniu lub odebraniu uprawnień do korzystania z Krajowego Systemu e-Faktur (ZAW-FA) mogą upoważnić dwóch członków zarządu?

Nie. W zawiadomieniu ZAW-FA można upoważnić tylko jedną osobę. Może, ale nie musi to być członek zarządu. Osoba wyznaczona w ZAW-FA może elektronicznie nadać kolejnym osobom uprawnienia.

4. Czy będzie możliwość edytowania wystawionej faktury w razie jakiegoś błędu?

Nie. Jeżeli faktura została przesłana do KSeF i został jej nadany numer KSeF, to jedyną formą poprawienia danych w tej fakturze jest wystawienie faktury korygującej przez sprzedawcę.

Edycja faktury jest możliwa w programie księgowym przed wysyłką jej do KSeF i nadaniu jej numeru KSeF.

5. Czy wspólnik spółki jawnej może się uwierzytelnić poprzez Profil Zaufany czy druk ZAW-FA?

Spółka jawna (jako podatnik niebędący osobą fizyczną) może uwierzytelnić się w KSeF pieczęcią kwalifikowaną. Jeżeli spółka nie posiada pieczęci kwalifikowanej to może złożyć zawiadomienie ZAW-FA. Jeśli wspólnik spółki jawnej zostanie wyznaczony w ZAW-FA, to będzie mógł się uwierzytelnić w kontekście spółki np. swoim Profilem Zaufanym.

6. Czy osoba fizyczna, która nie prowadzi działalności gospodarczej i nie jest czynnym podatnikiem VAT, a wynajmuje lokal firmie, będzie musiała wystawiać faktury w KSeF-ie od 1 lipca 2024 r.?

Nie. W przypadku, gdy podatnik korzysta ze zwolnienia na podstawie art. 113 ustawy o VAT lub wykonuje wyłącznie czynności zwolnione na podstawie art. 43 ust. 1 ustawy o VAT – to obowiązkowo będzie wystawiał faktury w KSeF dopiero od 1 stycznia 2025 r.

7. Prowadzę wynajem lokalu jako osoba prywatna. Jestem podatnikiem VAT i wystawiam faktury dla firmy. Czy też takie faktury muszą wystawić w KSeF?

Tak, jeżeli sprzedawcą usługi najmu jest czynny podatnik VAT, to od 1 lipca 2024 r. będzie wystawiał faktury w KSeF na rzecz innych podatników.

8. Osoba, która prowadzi gospodarstwo rolne, rozlicza VAT i wystawia faktury za sprzedaż swoich plonów. Niekiedy jej kontrahentem jest firma. Czy takie gospodarstwo będzie musiało wystawiać fakturę w KSeF?

Tak. Rolnik, który jest czynnym podatnikiem VAT, gdy sprzedaje plony innemu podatnikowi będzie zobowiązany wystawiać faktury w KSeF od 1 lipca 2024 r.

**9. Czy wizualizacja faktur może być dowolna, skonfigurowana we własnym systemie FK?
Czy kod QR będzie obligatoryjny na wizualizacji?**

Tak. Wizualizacja może być dowolna, oczywiście musi zawierać wszystkie dane z faktury.

Faktury w API KSeF dostępne są wyłącznie w postaci XML.

Kwestia wizualizacji leży w gestii integratorów. Istotne, aby wizualizacja zawierała dane przesłane do KSeF w pliku xml. Wizualizacja powinna zawierać kod QR.

10. Czy wizualizacja faktury może być w języku obcym lub dwujęzyczna?

Tak. Wizualizacja faktury (pliku xml) może być w języku obcym, może być też dwujęzyczna. Kluczowe jest, aby treść faktury pod względem merytorycznym (po przetłumaczeniu) odpowiadała zawartości pliku xml przesłanego do KSeF.

11. Jestem lekarzem pracującym w szpitalu na kontrakcie cywilno-prawnym. Czy mam obowiązek wystawiać faktury w KSeF i od kiedy muszę to robić?

Tak. Przy założeniu, że pytanie dotyczy podatnika wykonującego wyłącznie czynności zwolnione na podstawie art. 43 ust. 1 ustawy o VAT – to będzie on zobowiązany wystawiać faktury w KSeF od 1 stycznia 2025 r.

12. Kod QR jest to kod weryfikujący, który pozwoli zidentyfikować daną fakturę. Jest on nadawany automatycznie w oprogramowaniu interfejsowym na każdej fakturze. Co to jest kod QR i co on zawiera? Czy jest obowiązkowe umieszczanie go na fakturze KSeF?

Oznaczanie wizualizacji kodem QR jest obowiązkowe. Szczegóły techniczne dotyczące kodów weryfikacyjnych zawiera projekt Rozporządzenia Ministra Finansów w sprawie korzystania z Krajowego Systemu e-Faktur dostępny na stronie RCL: <https://legislacja.rcl.gov.pl/projekt/12379252>

Przypadki w których dokonuje się wizualizacji faktury, są wskazane w art. 106gb ust. 5 i 6, art. 106nf ust. 3, ust. 8 oraz art. 106nh ust. 4 ustawy o VAT wchodzącymi w życie z dniem 1 lipca 2024 r.

13. Co z nadawaniem uprawnień w przypadku spółek z o.o.? Czy wystarczy, że w przypadku jednoosobowego zarządu prezes przez zawiadomienie ZAW-FA nada wszelkie uprawnienia do KSeF dla dyrektora finansowego, a potem dyrektor już w samym systemie KSeF może nadawać dalsze uprawnienia, np. dla księgowych do wystawiania faktur, czy już sam prezes musi nadać przez ZAW-FA uprawnienia księgowym?

Spółka z o.o. (jako podatnik niebędący osobą fizyczną) może uwierzytelnić się w KSeF pieczęcią kwalifikowaną. Jeżeli spółka nie posiada pieczęci kwalifikowanej, to będzie mogła złożyć zawiadomienie ZAW-FA do swojego urzędu skarbowego. W zawiadomieniu wskazuje się osobę uprawnioną do pracy w KSeF w imieniu spółki, np. dyrektora finansowego. ZAW-FA podpisuje osoba reprezentująca spółkę.

Osoba wyznaczona w ZAW-FA będzie mogła nadawać dalsze uprawnienia elektronicznie w systemie (np. do wystawiania faktur) kolejnym osobom fizycznym np. księgowym.

14. Jeżeli podatnik wystawia faktury za wykonane usługi specjalistyczne i będzie chciał, aby obszerny opis docierał do odbiorcy, to czy będzie mógł wystawić fakturę w formie papierowej? Czy będzie to np. forma załącznika do faktury?

Wystawianie faktur w KSeF będzie obowiązkowe od 1 lipca 2024 r. KSeF nie przewiduje dodawania załączników. W celu ujęcia dodatkowych informacji na fakturze można wykorzystać pola DodatkowyOpis lub pole StopkaFaktury (zawiera maksymalnie 3500 znaków).

15. Czy FV wystawiona w KSeF będzie widoczna dla osoby uprawnionej/biura rachunkowego od razu, czy dopiero po zatwierdzeniu jej przez nabywcę?

Faktura jest widoczna dla osoby uprawnionej w momencie jej przetworzenia przez system KSeF. Dzieje się to automatycznie, bez opóźnień.

16. Czy gdy nabywca dostanie od nas fakturę w KSeF, to i tak musimy mu przesłać fakturę mailowo lub papierowo?

W okresie fakultatywnym KSeF – do końca czerwca 2024 r. jeżeli nabywca nie wyraził zgody na otrzymywanie faktur w KSeF to należy mu taką fakturę udostępnić w uzgodniony z nim sposób (w formie papierowej lub w pliku pdf na adres e-mail).

Natomiast w okresie obligatoryjnym KSeF, do faktur wystawionych od 1 lipca 2024 r., nie ma obowiązku dodatkowego przekazywania nabywcy wizualizacji takiej faktury. Wyjątkiem jest sytuacja obowiązkowego przekazania faktury kontrahentowi zagranicznemu w sposób z nim uzgodniony, z tym że podatnik może uzgodnić z takim kontrahentem zagranicznym, że przekazanie mu faktury nastąpi w KSeF. Wówczas zapewnia jedynie dane niezbędne do dostępu nabywcy do faktury w KSeF. Szczegóły zaproponowano projekcie Rozporządzenia Ministra Finansów w sprawie korzystania z Krajowego Systemu e-Faktur dostępny na stronie RCL: <https://legislacja.rcl.gov.pl/projekt/12379252>

17. W jakim terminie należy przekazać fakturę do KSeF ?

Krajowy System e-Faktur nie jest systemem do raportowania, lecz do wystawiania faktur ustrukturyzowanych. Podatnik po uwierzytelnieniu się w KSeF ma możliwość wystawiania faktur ustrukturyzowanych w czasie rzeczywistym.

KSeF nie wprowadził zmian w terminach wystawiania faktur. Terminy wystawiania faktur reguluje ustawa o VAT. Za fakturę będzie uznawany dokument elektroniczny wystawiony w KSeF z nadanym numerem KSeF.

Jedynie w sytuacji awarii KSeF lub niedostępności systemu, ustawa reguluje terminy przekazania do KSeF faktur wystawionych w tym okresie.

18. Czyli JPK FA będzie dalej obowiązywać, ale będzie wyłączony z raportowania?

W przypadku faktur wystawionych w KSeF i przesłanych do KSeF po awarii lub niedostępności, nie obowiązuje przekazywanie pliku JPK_FA na żądanie. Wyjątkiem są faktury wystawione poza KSeF, np. faktury konsumenckie wobec których JPK_FA nadal obowiązuje.

19. Czy jak powiążę konto z KSeF i wystawię 2-3 faktury już dziś, a potem stwierdzę, że jednak nie chcę wystawiać i zacznę od 1 lipca 2024 r., tj. jak będzie obowiązek, to czy mogę wrócić z powrotem do trybu wystawiania jak do tej pory bez powiązania z KSeF?

W okresie fakultatywnym KSeF jest to możliwe. Należy jednak pamiętać, że faktury wystawione w KSeF trafią do obiegu prawnego. Natomiast od 1 lipca 2024 r. obowiązkowe będzie wystawianie faktur w KSeF.

20. Czy spółki cywilne będą mogły zarejestrować się w systemie KSeF i wystawiać faktury w KSeF?

Tak. Jeżeli posiadają kwalifikowaną pieczęć elektroniczną, to za pomocą tej pieczęci. Jeżeli takiej pieczęci nie posiadają to po zalogowaniu się przez uprawnioną osobę wskazaną w złożonym do swojego urzędu skarbowego zawiadomieniu ZAW-FA.

21. Jak będą mogły wystawić fakturę osoby, które prowadzą działalność gospodarczą, a nie mają dostępu do internetu, profilu zaufanego, nie obsługują komputera, etc.?

Jeśli podatnik nie ma możliwości do samodzielnej pracy w KSeF to w takim przypadku możliwe jest uprawnienie innej osoby do wystawiania faktur w KSeF. Wskazujemy, że korzystanie z Profilu Zaufanego, który służy do autoryzacji w KSeF jest bezpłatne. Ministerstwo Finansów udostępnia również bezpłatne narzędzia pozwalające na korzystanie z KSeF na stronie: <https://www.podatki.gov.pl/KSeF/aplikacja-podatnika-KSeF-i-inne-narzedzia/>

22. Czy do wystawiania faktur konieczne jest posiadanie jakiegoś programu do faktur z płatną subskrypcją czy można poprzez KSeF?

Ministerstwo Finansów udostępnia bezpłatne narzędzia, które pozwalają na korzystanie z KSeF. Prosimy o zapoznanie się z materiałami na stronie: <https://www.podatki.gov.pl/KSeF/aplikacja-podatnika-KSeF-i-inne-narzedzia/> , więcej informacji także w artykule <https://www.gov.pl/web/finanse/do-wystawiania-e-faktur-w-ksef-wystarcza-bezplatne-narzedzia>

23. Generujemy token i wgrywamy go do programu komercyjnego. Czy możemy wysyłać i pobierać faktury z KSeF bez dodatkowych podpisów (Profil Zaufany)?

Tak. Pod warunkiem, że generując token posiadamy właściwe uprawnienia np. do wystawiania lub dostępu do faktur w KSeF i w ramach tych uprawnień ten token wygenerujemy.

24. Czy wizualizacja faktur może być dowolna, skonfigurowana we własnym systemie FK? Czy powinna zawierać wszystkie dane z faktury i czy kod QR będzie obligatoryjny na wizualizacji?

Tak. Faktury w API KSeF dostępne są wyłącznie w postaci XML. Wizualizacja może być dowolna. Kwestia ta leży w gestii integratorów. Istotne, aby wizualizacja zawierała dane przesłane do KSeF w pliku xml. Wizualizacja powinna zawierać także kod QR.

25. Czy jeśli spółka z o.o. posiada firmowe oprogramowanie księgowo i tam jest możliwość wysyłki faktur do KSeF, to mimo tego trzeba się gdzieś logować?

Autoryzacja będzie w takim przypadku odbywać się wewnątrz wykorzystywanej aplikacji zintegrowanej z KSeF. Reguły autoryzacji są takie same niezależnie z jakiego programu się korzysta.

W przypadku podatników niebędących osobami fizycznymi, nieposiadającymi elektronicznej pieczęci kwalifikowanej, w celu dokonania pierwszej autoryzacji w systemie konieczne jest złożenie zawiadomienia ZAW-FA do swojego urzędu skarbowego.

26. Czy wersja KSeF przedprodukcyjna (demo) jest wersją testową i nie wysyła faktur do KSeF?

Faktury wysyłane w wersji przedprodukcyjnej (Demo) trafiają do środowiska testowego, które z założenia nie jest środowiskiem wywołującym skutki prawne. Należy jednak pamiętać, że w przypadku podawania w takich fakturach numerów NIP, nawet losowo generowanych, podmioty o tych NIP mają potencjalny dostęp do danych zawartych w takich fakturach.

27. Czym różnią się wersje KSeF: testowa, przedprodukcyjna (demo) od wersji produkcyjnej?

W wersji produkcyjnej faktury trafiają do obiegu prawnego – są wystawione w KSeF, są to faktury ustrukturyzowane w rozumieniu ustawy o VAT.

W wersji testowej i przedprodukcyjnej (demo) faktury nie wywołują skutków prawnych. W wersji testowej możliwa jest symulacja poświadczeń, co oznacza możliwość autoryzacji w kontekście dowolnego NIP.

W wersji przedprodukcyjnej (Demo) poświadczenia działają tak samo jak na środowisku produkcyjnym, czyli oparte są o rzeczywiste narzędzia autoryzacyjne.

28. Co w przypadku wystawienia faktury dla klienta spoza UE? Czy akceptowana będzie wersja papierowa?

Faktury dla podmiotu gospodarczego spoza UE wystawiane będą za pośrednictwem KSeF i przekazywane nabywcy w sposób z nim uzgodniony, np. e-mailem w formie PDF, lub wydrukowane i wysłana pocztą.

Faktura taka będzie zawierać kod QR.

Dziękuję za uwagę



Krajowy System **e-Faktur** (KSeF)

Nowe zasady fakturowania w Polsce od 1 lipca 2024 r.
Wprowadzenie dla mikroprzedsiębiorców