

Załącznik nr 2 do Zaproszenia

– Opis przedmiotu zamówienia i projekt siedziby OC w Częstochowie

Przedmiotem zamówienia jest **dostawa wraz z montażem 1 szt. fabrycznie nowego klimatyzatora ściennego typu split**, czyli w układzie składającym się z dwóch odrębnych części – jednostki zewnętrznej i jednostki wewnętrznej, które połączone są ze sobą instalacją rurową, tworząc zamknięty układ chłodniczy. Dostarczony klimatyzator ma być zaprojektowany w technologii **inwerterowej**, czyli stopniowego zwiększania swojej mocy w zależności od wydajności potrzebnej do ochłodzenia pomieszczenia. **Jednostka ścienna będzie dedykowana do całorocznego chłodzenia pomieszczenia w trybie ciągłym**, czyli 24 godziny na 7 dni tygodnia. **Pomieszczenie, w którym będzie zainstalowany klimatyzator będzie pełniło funkcję serwerowni**, w której zainstalowane urządzenia generują ciepło, a jego odbieranie („chłodzenie”) jest niezbędne niezależnie od warunków pogodowych na zewnątrz.

Miejscem dostawy i montażu urządzenia będzie **pomieszczenie o powierzchni około 7m², w budynku zlokalizowanym w Częstochowie (42-202), przy ul. Koksowej 11**. We wskazanej lokalizacji zostanie umiejscowiona siedziba Oddziału Celnego w Częstochowie. W załączeniu do opisu znajduje się rysunek projektowanego rozkładu pomieszczeń siedziby, wraz z zaznaczonym kolorem czerwonym pomieszczeniem serwerowni.

Montaż urządzenia zewnętrznego przewiduje się **na elewacji, bezpośrednio za ścianą pomieszczenia serwerowni**, na wysokości pierwszego piętra, do około 5 metrów od podłoża. Urządzenie wewnętrzne zostanie zamontowane na ścianie, usytuowanej po prawej stronie od drzwi wejściowych (ściana szczytowa budynku) na wysokości 200 cm od podłogi. Wysokość izby wynosi ok. 290 cm. W pomieszczeniu będzie istniał wykonany obwód zasilania wraz z gniazdem wtykowym na napięcie sieciowe 220V, umieszczonym na ścianie, gdzie będzie montowany klimatyzator.

Moc chłodnicza klimatyzatora powinna wynosić co najmniej 5 kW. Dostarczony klimatyzator powinien być sterowany bezprzewodowo (sterowanie z pilota). Zamawiający wymaga, by fabrycznie nowy klimatyzator posiadał:

- klasę energetyczną chłodzenia nie mniejszą od A++;
- zakres wydajności pracy urządzenia zewnętrznego do temperatury -30°C (minus 30°C), w celu bezproblemowej pracy urządzenia w okresie zimowym;
- funkcję automatycznego restartu, co w przypadku zaniku napięcia nie powoduje konieczności interweniowania po przywróceniu zasilania.

Na zewnątrz przewody chłodnicze oraz elektryczne należy odpowiednio zabezpieczyć (na przykład rurami ochronnymi takimi jak np. „Arot” - odpornymi na zjawiska atmosferyczne, w szczególności odpornymi na promieniowanie UV). Należy przewidzieć odprowadzenie kropli na zewnątrz budynku, z zastosowaniem odpowiedniej rurki o średnicy gwarantującej drożność instalacji.

W przypadku takiej potrzeby, wewnątrz lokalu instalacje należy umieścić natynkowo w korytku PCV. Należy przewidzieć przewierthy przez ściany oraz wykonać przepusty w elementach betonowych i w cegle. Po założeniu orurowania otwory należy wypełnić

zgodnie z zasadami sztuki budowlanej, a następnie uzupełnić zaprawą cementowo – wapienną. Wszelkie uszkodzenia elementów budynku związane z prowadzonymi robotami montażowymi należy usunąć poprzez wykonanie wyprawek tynkarskich i malarskich, przed podpisaniem protokołu odbioru przedmiotu zamówienia.

Wynagrodzenie Wykonawcy będzie miało charakter ryczałtowy. Zamówienie obejmuje również inne, drobne prace, jeżeli ich potrzeba wyniknie w związku z realizowanym zamówieniem. Wykonawca powinien uwzględnić wszystkie nie wymienione koszty, niezbędne do realizacji usługi. Wykonawca ustali z Zamawiającym miejsca montażu urządzeń, szczegółowy przebieg instalacji chłodniczej oraz elektrycznej. W związku z powyższym Zamawiający zaleca przeprowadzenie wizji w terenie.

Prace powinny obejmować w szczególności:

- dostawę fabrycznie nowego klimatyzatora,
- wykonanie instalacji chłodniczych,
- wykonanie instalacji odprowadzenia skroplin,
- montaż podpory pod agregat zewnętrzny,
- montaż jednostek klimatyzatora,
- wykonanie rozruchu urządzeń oraz sprawdzenie poprawności działania,
- przeszkolenie personelu.

Na potwierdzenie zgodności oferty z opisem przedmiotu zamówienia, Wykonawca przed podpisaniem umowy zobowiązany jest dostarczyć Zamawiającemu stosowne dokumenty charakteryzujące klimatyzator, określające parametry techniczne jak np.: certyfikaty, atesty, świadectwa, karty wyrobów, opisy techniczne, karty katalogowe i inne.

Wykonawca zobowiązuje się do wykonania przedmiotu zamówienia w sposób kompletny, z najwyższą starannością, zgodnie z zasadami wiedzy technicznej, doświadczeniem, zgodnie z obowiązującymi w tym zakresie przepisami powszechnie obowiązującego prawa, standardami i normami technicznymi odnoszącymi się do przedmiotu zlecenia oraz zaleceniami producenta i wskazówkami zamawiającego.

Przedmiot zamówienia winien być zrealizowany przez pracowników Wykonawcy dysponujących odpowiednimi uprawnieniami, kwalifikacjami, umiejętnościami, doświadczeniem oraz z należytą starannością.

Wykonawca ponosi odpowiedzialność wynikającą z niewłaściwego wykonania usługi. Wykonawca odpowiada także za szkody zaistniałe na skutek nienależytego wykonania niniejszego zlecenia, poniesione przez osoby trzecie.

Na Wykonawcy spoczywają w całości obowiązki w zakresie wykonywania prac zgodnie z przepisami BHP i przeciwpożarowymi.

Wykonawca ponosi odpowiedzialność za nieszczęśliwe wypadki, powstałe w wyniku nienależytego wywiązania się z zamówienia, za działania i zaniechania swoich pracowników oraz ich niewłaściwe zachowanie na terenie Urzędu, w związku z realizacją przez nich przedmiotu zamówienia, a w razie powstania szkody zobowiązany jest do jej naprawienia.

Wykonawca jest zobowiązany do przestrzegania reżimu sanitarnego wprowadzonego z tytułu aktualnej sytuacji pandemicznej, w szczególności do realizacji bezwzględnie

obowiązku zasłaniania ust i nosa w miejscu realizowanych robót oraz na terenie wszystkich nieruchomości pozostających w strukturze Izby Administracji Skarbowej w Katowicach.

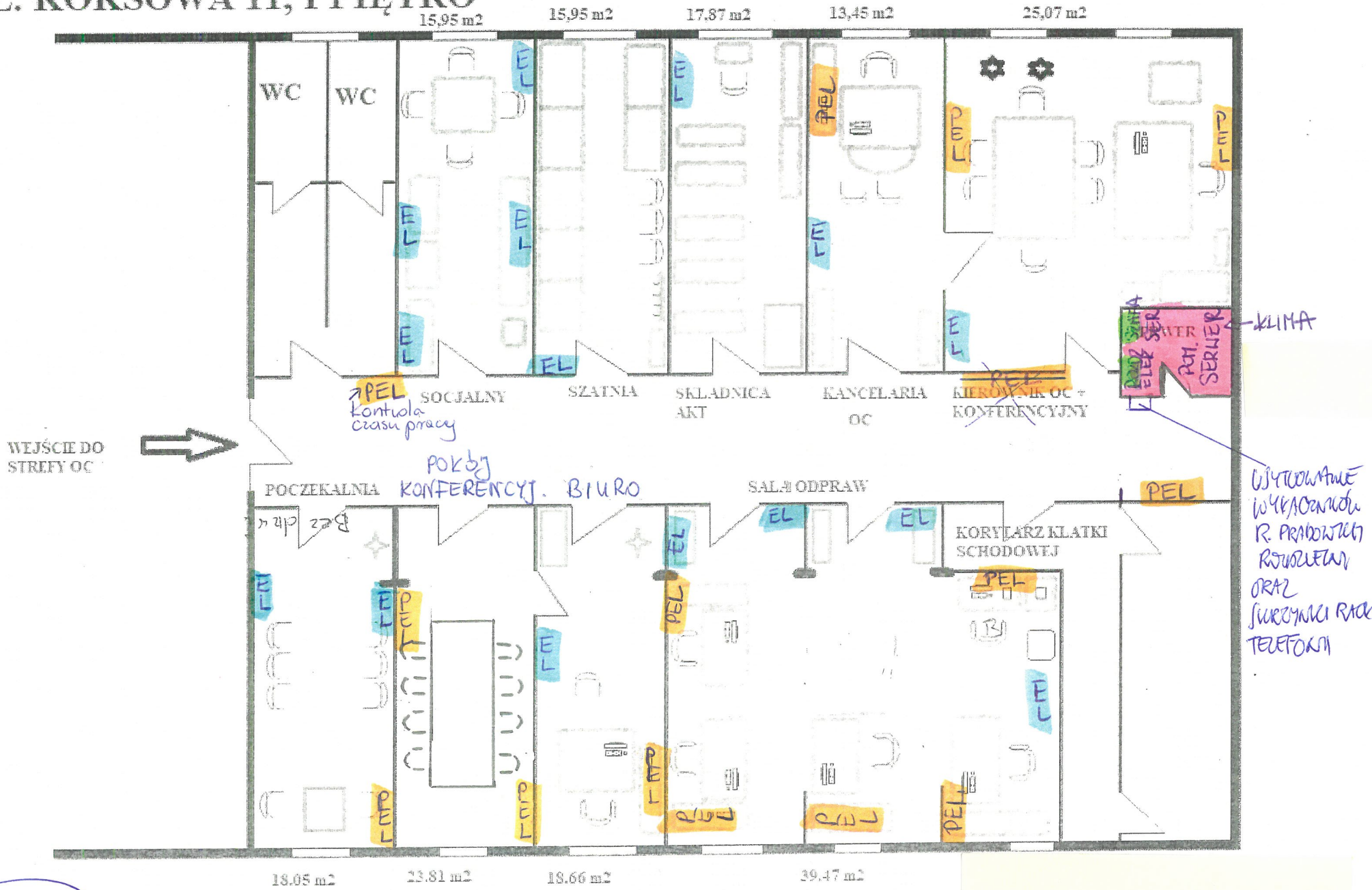
Zamawiający wymaga udzielenia minimum 36 miesięcy gwarancji na cały przedmiot zamówienia, czyli zarówno na urządzenia, jak i na wszystkie wykonane prace. W ramach udzielonego zamówienia, w czasie gwarancji Wykonawca wykona nieodpłatnie wymagane przeglądy. Przegląd winien być wykonywany nie rzadziej niż co 6 miesięcy.

Termin wykonania zamówienia – 30 dni kalendarzowych, licząc od daty podpisania umowy.

Kontakt do osoby w miejscu lokalizacji (w sprawie wizji w terenie oraz montażu urządzenia) – Pani Ewelina Krawczyk tel. 34/ 3230654 (po wcześniejszym umówieniu). Jest to pracownik Spółki z o.o. - Operator ARP, wynajmującej pomieszczenia dla Oddziału Celnego w Częstochowie, na rzecz IAS w Katowicach.

Opracował: Jakub Galeja

PROJEKT SIEDZIBY ODDZIAŁU CELNEGO W CZĘSTOCHOWIE - UL. KOKSOWA 11, I PIĘTRO



Starszy Specjalista
Zbigniew Pawlik